

Participatievisie Feyenoord City en Stadionpark

Versie: 5 maart 2018
Opgesteld door: Theo Kion (Gemeente Rotterdam), Jef Pfaff (Gemeente Rotterdam),
Renske Verbeek (Feyenoord City)

Inleiding

Participatie is een cruciaal instrument om de projecten Stadionpark en Feyenoord City uit te voeren binnen tijd en budget en met een breed draagvlak in de directe omgeving. Het project raakt velen: bewoners, ondernemers, verkeersdeelnemers, supporters en allerlei organisaties met belangen in het gebied en de omliggende wijken, Feyenoord en de gemeente.

In mei 2017 heeft de gemeenteraad bij de behandeling van Feyenoord City een aantal moties aangenomen, die betrekking hebben op participatie en samenspraak in Stadionpark en Feyenoord City. De motie 'Wederzijds profijt omliggende wijken' vraagt om samen met de gebiedscommissies en bewoners op Zuid een gedetailleerd participatieplan vorm te geven en deze voor te leggen aan de raad (motie 7). De voortgang van de uitvoering van deze motie wordt elk half jaar gerapporteerd aan de raad. De motie 'Veranda' vraagt om er zorg voor te dragen, dat bewoners van de Veranda en andere omliggende wijken actief, direct en blijvend worden betrokken bij de invulling van de openbare ruimte van Feyenoord City (motie 25). Er wordt samen met bewoners en ondernemers gewerkt aan het vergroten van de gezinsvriendelijkheid en leefbaarheid van hun buurt. Met deze moties heeft de gemeenteraad van Rotterdam duidelijk aangegeven een goede en effectieve betrokkenheid van en samenspraak met de omgeving van groot belang te vinden.

Uitgaande van ons eigen belang om participatie toe te passen en deze moties zijn we vanaf zomer 2017 met de gebiedscommissies IJsselmonde en Feijenoord in gesprek gegaan. Dit heeft onder meer geresulteerd in een aantal presentaties in de openbare vergaderingen van deze gebiedscommissies en overleggen met de gebiedsmanagers. Met de Stadionpark Werkgroep Veranda (SWV) en de Ondernemers Vereniging Stadionweg (OVS) is vanaf de oprichting in 2016 een open dialoog gevoerd. Sinds augustus 2017 is een structureel maandelijks overleg met SWV en OVS ingesteld. Dit leidde onder meer op 8 november 2017 tot het 'Convenant samenwerking SWV, Feyenoord City en projectorganisatie Stadionpark'. De uitkomsten van deze presentaties en het convenant zijn meegenomen in de onderstaande visie.

In onderstaande visie geven we weer hoe we als Stadionpark en Feyenoord City naar participatie kijken en hoe we dit een stevige plek geven in de verdere ontwikkeling en uitrol van de plannen voor het gebied en het nieuwe stadion. Op deze wijze geven we invulling aan onze doelen en aan de bovenstaande moties.

Participatie

Bij participatie gaat het erom een open, op wederzijds vertrouwen gebaseerde, relatie aan te gaan met bewoners, ondernemers, supporters en andere relevante stakeholders. Alle betrokkenen zien aan de hand van duidelijke afspraken en verwachtingen hun wensen en belangen verzekerd binnen de vooraf vastgestelde kaders. Zij kunnen met adviezen en inzichten elkaar helpen en beïnvloeden door samen te werken in relevante onderdelen van het project. Participatie is op deze wijze de basis voor een bondgenootschap met draagvlak voor het project als resultaat.

Visie

Rotterdam ontleent zijn bestaansrecht aan de inzet en kracht van Rotterdammers. Bewoners, ondernemers, onderwijs- en kennisinstellingen, cultuur en lokale overheid. De vraag is niet alleen hoe burgers participeren in grote stedelijke projecten, maar ook steeds meer: hoe participeren wij bij initiatieven van bewoners, ondernemers, supporters en maatschappelijk en culturele organisaties.

Voor Stadionpark en Feyenoord City is het het uitgelezen moment om de expertise en kennis, die op verschillende niveaus en plaatsen in het gebied aanwezig zijn, te benutten en te mobiliseren om het project te ontwikkelen en uit te voeren op een kwalitatief, ambitieus en door iedereen omarmd niveau.

Participatie is de ruimte die, en het instrumentarium dat, wij aan bewoners, ondernemers, supporters van Feyenoord, maatschappelijke partners en andere relevante stakeholders beschikbaar stellen om mee te doen aan planvorming en uitvoering. En de ruimte om zelf of samen met anderen initiatieven te nemen die de eigen leefomgeving/belangen bevorderen.

Strategie en doelen

Om invulling te geven aan onze visie hanteren we de volgende aanpak:

Breed informeren: met als doel dat iedereen hetzelfde informatieniveau heeft en van daaruit kan besluiten wel of niet te participeren;

Klein naar oplossingen zoeken: in kleine werkbare vormen als werkgroepen, workshops en overleggen zoeken naar oplossingen voor specifieke issues vanuit gezamenlijke belangen;

Breed toetsen: dat wat er bedacht is in kleine groepen, wordt getoetst bij de brede omgeving. Met als doel het draagvlak voor de plannen zo groot mogelijk te maken.

Met de visie en de strategie geven we invulling aan onze doelen:

- We weten (vooraf) welke bezwaren er leven bij welke plannen of onderdelen van plannen. En we minimaliseren de mogelijke bezwaren door issues bespreekbaar te maken met de omgeving;
- Iedereen weet ons te vinden en weet van het project af;
- We geven op deze wijze invulling aan moties 7 en 25 van de Rotterdamse gemeenteraad

Uitgangspunten

We hanteren een viertal uitgangspunten bij participatie binnen Feyenoord City en Stadionpark:

- *Openheid* (transparantie, flexibiliteit, afwegen, onderbouwen): over beslissingen en over de argumenten en afwegingen die daarbij worden gebruikt;
- *Bereidwilligheid* (loslaten, vertrouwen, ondersteunen, sensitief, flexibiliteit): dit is enerzijds 'loslaten' van -indien nodig- de eigen argumenten en gevoeligheden, anderzijds hulpvaardig en sensitief zijn voor de omgeving. Loslaten is een uiting van flexibiliteit en een belangrijk uitgangspunt voor alle betrokkenen: het is gebruik durven maken van kennis en expertise bij de ander onder voorwaarde dat de eindverantwoordelijkheid voor het (resultaat van het) project en de regievoering bij gemeente en Feyenoord City blijven ;
- *Wederkerigheid* (interactie, samenwerken, accepteren, meebewegen): is het gesprek vroegtijdig aangaan, onderhandelen, elkaar respecteren en zoeken naar de belangen achter standpunten om van daaruit naar gedeelde oplossingen te zoeken;
- *Helderheid* (vroegtijdig, kaders stellen, verwachtingen realistisch maken, goede communicatie en terugkoppeling, afspraken nakomen): heldere (elkaars) taal spreken en begrijpen, waarbij het stellen van kaders en verwachtingen noodzakelijk is. Participatie vindt altijd plaats binnen vooraf door gemeente en Feyenoord City gestelde kaders, als geld, tijd, wetgeving, technische

haalbaarheid, gebiedsvisies, duurzaamheid ed. Deze kaders maken we vooraf scherp en delen we met de omgeving voordat de participatie over een onderwerp start. De kaders kunnen per onderwerp verschillen.

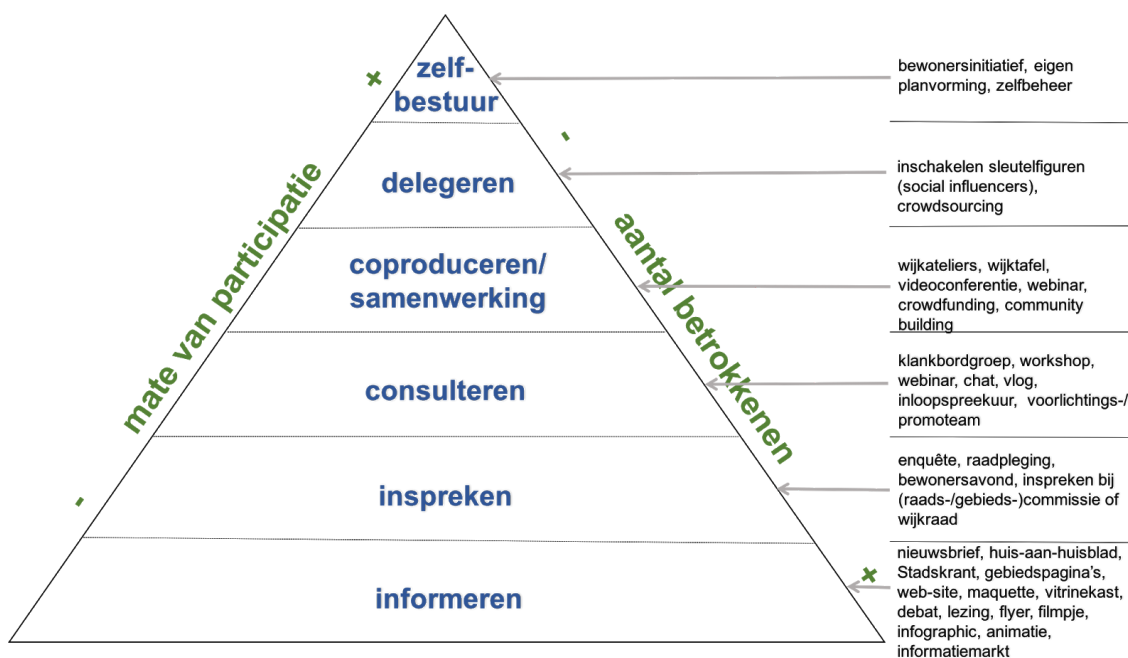
Deze uitgangspunten zullen we in de diverse participatie-deeltrajecten telkens weer opnieuw operationaliseren. Deze uitgangspunten op alle betrokkenen toepasbaar en wederkerige verplichting voor initiatiefnemers en belanghebbenden.

Praktijk

We maken zoveel als mogelijk gebruik van de bestaande netwerken van de gemeente en Feyenoord. We stellen de omgeving centraal en we weten welke issues of behoeften er spelen. We zoeken naar gemeenschappelijke belangen en maken tegenstrijdige belangen inzichtelijk. We zoeken naar gezamenlijke oplossingen voor de issues met de betrokken stakeholders.

Tot nu toe hebben we vooral gesproken met mensen die zich lieten horen en/of die we actief opzochten. De wens is om dit breder te trekken en iedereen in de omgeving die wil, uit te nodigen om met ons de weg in te slaan naar de uiteindelijke doelen van Feyenoord City en Stadionpark.

Om participatie vorm te geven, hebben we een aantal mogelijkheden die een mix zijn meepraten en -denken tot het voorstellen van eigen ideeën en initiatieven. Online en sociale media spelen hierin een belangrijke, verbindende rol.



Wat we willen is een aanpak van (1) breed informeren, (2) klein mobiliseren en samenwerken, (3) breed toetsen en (4) afronden.

1. Breed informeren doen we in verschillende vormen: informatiebijeenkomsten, nieuwsbrieven, media inzet, promotieteams e.d. In september 2017 zijn er op deze wijze informatiebijeenkomsten in het Maasgebouw van De Kuip georganiseerd. In de aankomende jaren zullen er nog vele volgen welke worden bijgehouden in een participatiekalender.
2. Klein mobiliseren en samenwerken doen we rond specifieke issues (bestemmingsplan, Masterplan, MER, onderzoeksozpetten, ontwerp stadion, mobiliteitsplan, landschapsinrichting etc.) en

- behoeften (vergroening, leefomgeving, parkeren, werkgelegenheid) in de vorm van kleine werkgroepen, brainstorms en overleg. Direct betrokkenen kunnen zowel vertegenwoordigers van bewoners of ondernemers of supporters uit een bepaald gebied zijn, als professionals van maatschappelijke organisaties of bedrijven of deskundigen van instellingen en instituten.
- Als dit tot een uitwerking en een concept plan leidt, toetsen we breed bij relevante doelgroepen in de omgeving. Dit kan in de vorm van centrale presentaties op centrale plekken in wijken en buurten, via digitale enquêtes, Facebook of webinars. Hiermee gaan we de komende jaren in zekere mate experimenteren om effectieve vormen steeds verder te verbeteren en te verfijnen. In kwartaal 1 van 2018 worden de eerste bijeenkomsten voor bewoners en bedrijven rondom de Veranda georganiseerd.
 - Er is altijd een moment waarop iets gereed is. Mijlpalen stellen we formeel vast en vieren we met direct betrokkenen.

Bestaande netwerken

Hieronder is een visualisatie vorm gegeven van deze bestaande netwerken. De bedoeling hiervan is dat we de wijken in gaan om actief mensen op te zoeken met als doel de informatie over de plannen breed te delen maar ook actief mensen te zoeken die mee willen werken aan de participatie.

- Breed** communiceren om te informeren en participatie te laten slagen (herhalen, frequente nieuwsbrief, website, social media)
- Klein samenwerken:** workshops etc intensief
- Breed toetsen** van uitkomsten bij groter panel

We gaan de wijk in (Feijenoord, IJsselmonde en de Esch)



Issues:
Parkeren
Werkgelegenheid
Sport

21 nov 2017
Renske Verbeek

Communicatie

Communicatie is smeeroelie in samenwerking en participatie. Het draagt bij aan de zorgvuldigheid van het proces en aan een goede relatie met bewoners en andere relevante stakeholders. Van belang hierbij

is terugkoppelen (duidelijk maken wat de beslissingen zijn, de volgende stappen; teruggeven wat met inbreng is gedaan en hoe die is verwerkt of waarom niet). Op deze wijze zijn we controleerbaar en transparant. Daarvoor is tevens een open en permanente lijn van communicatie nodig. Dit doen we bijvoorbeeld door in huis-aan-huisbladen en op veelbezochte plekken (Stadswinkels) regelmatig actualiteiten, impressies en updates te geven, presenteren en beschrijven. Voor Feyenoord City is dit vastgelegd in het plan “Communicatie en participatie met bewoners, bedrijven en supporters Feyenoord City” d.d. 3 februari 2017.

Documenten, onderzoeken, verslagen, rapportages en andere belangrijke documentatie worden ‘vertaald naar bruikbare vormen waarin illustraties (kaarten, artist impressies, fotografie) voor extra duidelijkheid zorgen. We zetten een parallelle lijn van on- en offline middelen en activiteiten in, waarbij we zoveel als mogelijk gebruik maken van bestaande netwerken en kanalen: websites, social media, nieuwsbrieven, informatiemarkten, wijkevenementen, promo- en actieteams, roadshows, flyers, overleggen, enquêtes, etc.

Doelgroepen

Per issue of behoefte stellen we telkens een doelgroep samen vanuit de bestaande stakeholdersanalyse. Hiertoe is een online samenwerkingsplatform (*Clearly*) specifiek op het gebied en zijn omgeving ingericht, waarmee we de omgeving en alle andere belangrijke stakeholders eenvoudig en betrouwbaar kunnen selecteren voor specifieke onderwerpen.

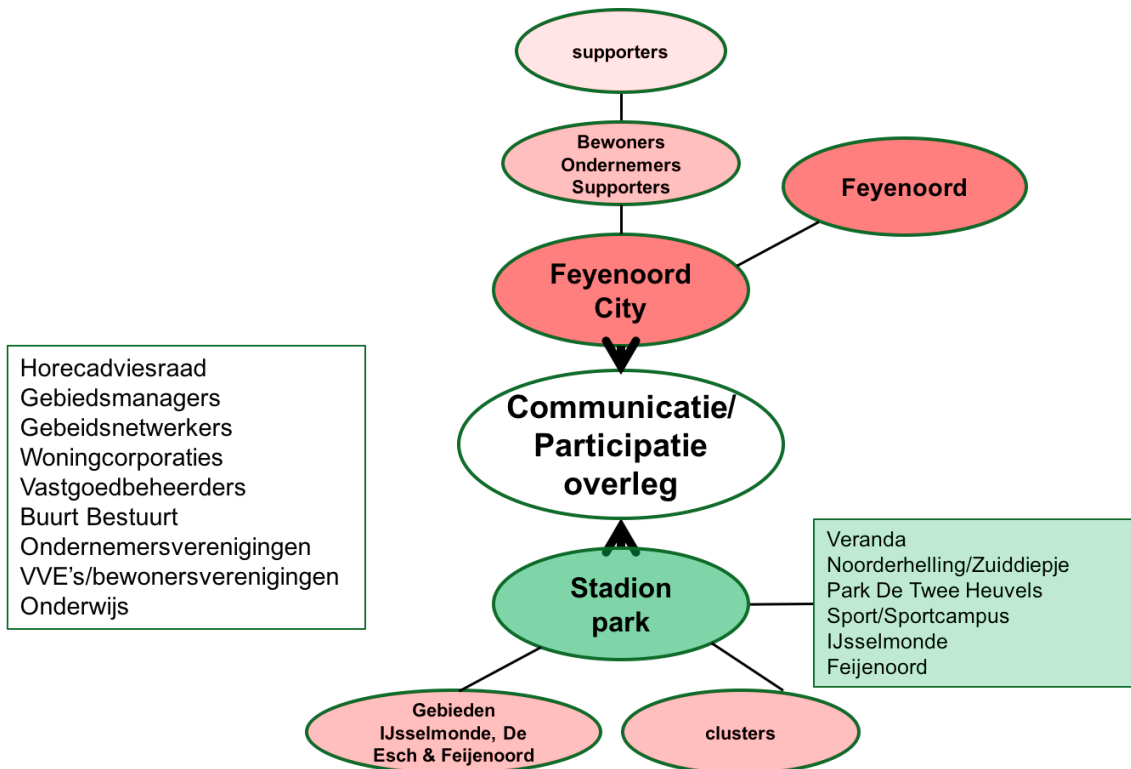
Grosso modo zien we voor participatie de volgende belangrijke stakeholders en doelgroepen: bewoners, ondernemers, supporters, (leden van) sportverenigingen, woning- en vastgoedeigenaren, bestuur (gemeente, gebieden, wijken), Feyenoord, maatschappelijke partners en intermediaire kaders, kennisinstellingen.

Voor participatie richten we ons primair op de gebieden die direct aan Feyenoord-City grenzen: IJsselmonde, Feijenoord en De Esch.

Organisatie

Voor participatie en omgevingsmanagement hebben zowel de gemeentelijk projectorganisatie Stadionpark als Feyenoord City communicatieadviseurs en omgevingsmanagers, die regelmatig met elkaar overleggen, acties en activiteiten afstemmen middels een participatiekalender en activiteiten, voortgang en de resultaten ervan publiceren op internet.

Er lopen meerdere participatietrajecten, zowel onder de noemer Feyenoord City als in bredere context van het Stadionparkgebied (Park de Twee Heuvels, Noorderhelling/Zuiddiepje, Sportcampus). Vanwege deze complexiteit wordt er nauw samengewerkt tussen Feyenoord City, Stadionpark, de gebieden IJsselmonde, Feijenoord en De Esch, Feyenoord en betrokken clusters van de gemeente Rotterdam.

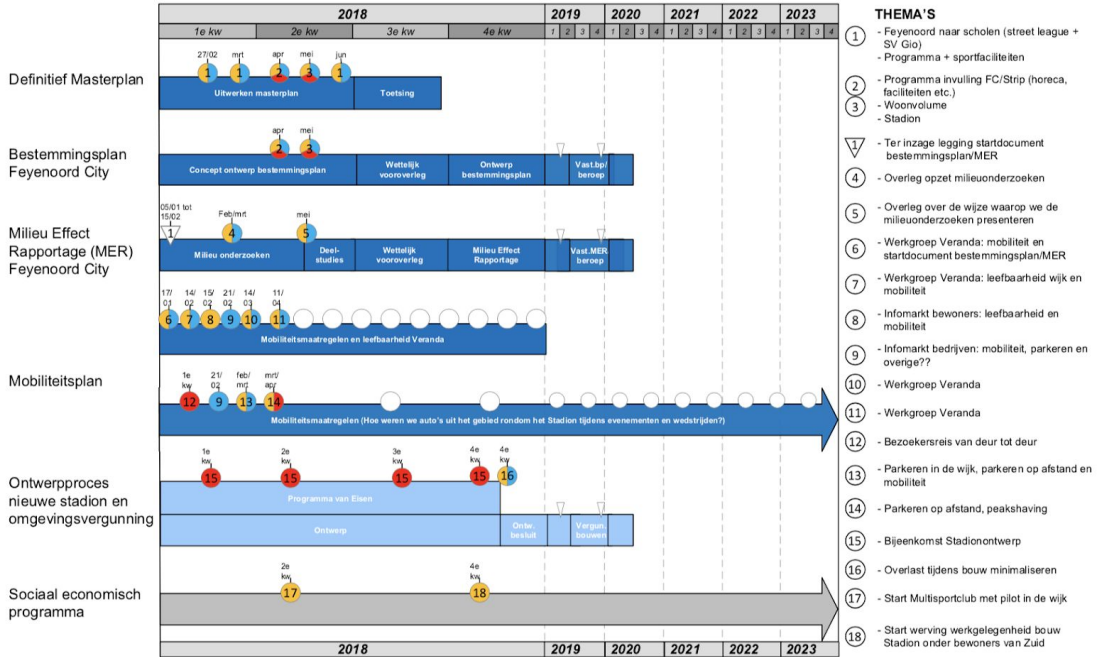


We streven naar goede afstemming zodat we voorkomen dat er overlappende afspraken worden gemaakt, mensen te vaak of voor teveel tegelijkertijd worden uitgenodigd en ze niet weten bij wie ze moeten zijn. Daarom werken nauw samen. Zodoende kunnen we ook kennis en ervaringen bundelen en uitwisselen. Kortom: de omgeving centraal!

Planning

Participatie momenten Feyenoord City

- Participatie moment
- ▽ Juridisch inspraak/participatie moment
- Participatie bewoners
- Participatie bedrijven
- Participatie supporters



- THEMA'S**
- ① - Feyenoord naar scholen (street league + SV Gio)
 - Programma + sportfaciliteiten
 - ② - Programma invulling FC/Strip (horeca, faciliteiten etc.)
 - ③ - Woonvolume
 - Stadion
 - ▽ - Ter inzage legging startdocument bestemmingsplan/MER
 - ④ - Overleg opzet milieuonderzoeken
 - ⑤ - Overleg over de wijze waarop we de milieuonderzoeken presenteren
 - ⑥ - Werkgroep Veranda: mobiliteit en startdocument bestemmingsplan/MER
 - ⑦ - Werkgroep Veranda: leefbaarheid wijk en mobiliteit
 - ⑧ - Infomarkt bewoners: leefbaarheid en mobiliteit
 - ⑨ - Infomarkt bedrijven: mobiliteit, parkeren en overige??
 - ⑩ - Werkgroep Veranda
 - ⑪ - Werkgroep Veranda
 - ⑫ - Bezoekersreis van deur tot deur
 - ⑬ - Parkeren in de wijk, parkeren op afstand en mobiliteit
 - ⑭ - Parkeren op afstand, peakshaving
 - ⑮ - Bijeenkomst Stadionontwerp
 - ⑯ - Overlast tijdens bouw minimaliseren
 - ⑰ - Start Multisportclub met pilot in de wijk
 - ⑱ - Start werving werkgelegenheid bouw Stadion onder bewoners van Zuid

Indicatieve planning en thema's januari 2018